

# le Tour de France des déchiffreurs



Espace Culture, Université Lille 1, Villeneuve d'Ascq

L'idée du *Tour de France des déchiffreurs* est née du constat que de plus en plus de jeunes se désintéressent des sciences et de la recherche fondamentale en particulier ; les filières scientifiques voient en effet leurs nombres d'inscrits se réduire d'année en année.

L'IHÉS a donc décidé d'organiser un événement national itinérant pour aller à la rencontre du grand public, et des jeunes en particulier, qui s'articulerait autour de l'exposition de photographies *Les déchiffreurs* et d'une conférence grand public de scientifiques de l'IHÉS et/ou des établissements d'accueil.

Cet événement représente une invitation aux collégiens, lycéens, étudiants et à l'ensemble du grand public à rencontrer les acteurs de la recherche fondamentale et à en découvrir les enjeux et le dynamisme.

Le *Tour de France des déchiffreurs* fait étape dans des villes de province uniquement, valorisant ainsi l'excellence mathématique qui existe hors Ile-de-France. Il a effectué un séjour de quatre mois en région Nord-Pas de Calais, grâce à la coopération très active de la Cité des Géométries de Jeumont et en particulier de Francis Trincaretto, son président, et de Valerio Vassallo, mathématicien à l'Université de Lille 1. Depuis son départ, le 26 septembre 2011 à l'École normale supérieure de Lyon, le *Tour de France des déchiffreurs* a fait étape dans 19 villes et donné lieu à 29 conférences. Au

total, plus de 4200 personnes ont déjà visité l'exposition et 1300 personnes ont participé aux conférences.

Le *Tour de France des déchiffreurs* fait actuellement étape au Collège de Matha, en Charente-Maritime et à l'Université de Clermont-Ferrand. Il se terminera le 30 juin 2012. C'est l'ensemble de la communauté mathématique française qui endossera alors le maillot jaune !

Ce projet a pu atteindre cette envergure grâce au soutien financier de la Caisse des Dépôts ainsi qu'au soutien de la maison d'éditions Belin et du magazine *Pour la Science*.

Nous tenons ici à saluer l'implication très active de toutes les personnes des établissements qui accueillent cet événement, ainsi que la contribution de tous les scientifiques qui ont bien voulu se prêter au jeu des conférences. Sans l'engagement de chacun d'entre eux, cet événement n'aurait pas eu une telle résonance.

Tous les détails sur [www.ihes.fr](http://www.ihes.fr)



Belin:  
de la  
SCIENCE

*« À peu près 800 à 900 élèves sont venus voir l'exposition, moi j'en retiens avant tout le silence des élèves qui venaient avec leur enseignant pendant une heure voir l'exposition par groupe de 35 élèves. Ils étaient envoutés par ces visages, par ces regards et cette poésie qui émanent de ces photos merveilleuses.*

*Des élèves sont revenus tous seuls ou avec leurs parents pour la revoir. Un élève m'a dit en sortant de la visite :*

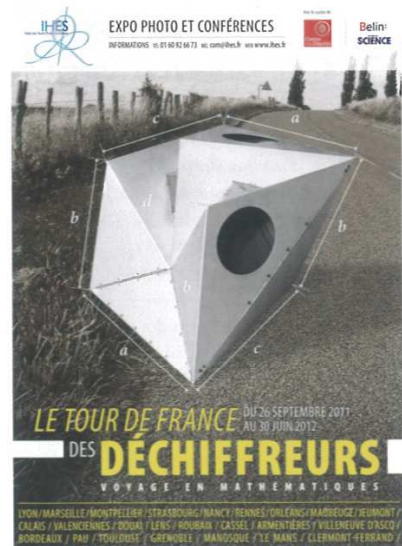
*« Monsieur, on a l'impression que tous ces mathématiciens nous parlent, nous montrent le chemin du travail. Ils sont beaux. »*

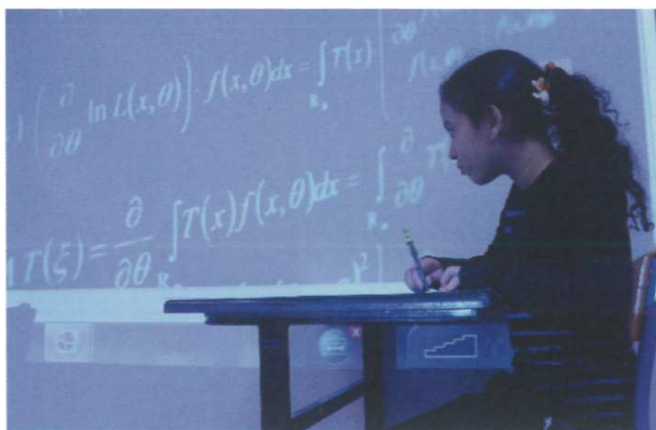
*et un autre :*

*« On dirait des chevaliers Jedi des mathématiques. » »*

José Inacio

Professeur de mathématiques,  
lycée Benjamin Franklin, Orléans





Élève du collège Mme de Sévigné, Roubaix

### Conférenciers du Tour de France des déchiffreurs LYON

Thibault Damour, professeur permanent à l'IHÉS et Étienne Ghys, directeur de recherche au CNRS, Laboratoire UMPA, ÉNS de Lyon

### STRASBOURG

Gaël Collinet, maître de conférences à l'IRMA et Pierre Cartier, CNRS – IHÉS

### RENNES

Annick Lesne, directrice de recherche au CNRS, LPTMC - UPMC et Antoine Chambert-Loir, professeur à l'Université de Rennes 1, IRMAR

### NANCY

Jean-Pierre Bourguignon, directeur de recherche au CNRS, directeur de l'IHÉS et Patrick Sargos, Université de Nancy

### JEUMONT

Jean-Pierre Bourguignon, directeur de recherche au CNRS, directeur de l'IHÉS

### LILLE

Aziz El Kacimi, professeur des universités à l'Université de Valenciennes et mathématicien en résidence à la Cité des Géométries, David Coupier, maître de conférences à l'Université Lille 1 et Hervé Vezin, directeur de recherche au CNRS

### CALAIS

Bruno Martin, maître de conférences à l'Université du Littoral

### ORLÉANS

Annick Lesne, directrice de recherche au CNRS, LPTMC - UPMC

### VALENCIENNES

Aziz El Kacimi, professeur des universités à l'Université de Valenciennes et mathématicien en résidence à la Cité des Géométries

### DOUAI

Pierre Vanhove, CEA – IHÉS et Claire Voisin, directrice de recherche au CNRS, Institut de Mathématiques de Jussieu

### LENS

Étienne Matheron et Martintxo Saralegi-Aranguren, professeurs à l'Université d'Artois

### NANTES

Vincent Jullien, professeur d'histoire et philosophie des sciences à l'Université de Nantes

### ROUBAIX

Alain Vienne, directeur de l'Observatoire de Lille, professeur d'Astronomie à l'Université Lille 1 et Rossana Tazzioli, professeur à l'Université Lille 1

### CASSEL

Claire Voisin, directrice de recherche au CNRS, Institut de Mathématiques de Jussieu et Jimmy Dillies, professeur à University of Utah, USA – IHÉS

### ARMENTIÈRES

Nicole El Karoui, professeur à UPMC – École polytechnique et Olivier Sernam, maître de conférences à l'Université de Lille 1

### MANOSQUE

Emmanuel Philippe, professeur au Lycée Les Iscles et Pierre Vanhove, CEA – IHÉS

### VILLENEUVE D'ASCQ

Maxim Kontsevitch, professeur permanent à l'IHÉS, Chaire AXA-IHÉS de Mathématiques

### BORDEAUX

Josselin Garnier, Université Paris Diderot et Yiannis Vlassopoulos, IHÉS

### PAU

Stéphane Mallat, École polytechnique et IHÉS

### CLERMONT-FERRAND

Ariel Provost, professeur au Laboratoire Magmas et Volcans de l'Université Blaise Pascal et Sylvie Paycha, Université Blaise Pascal et Université Potsdam

### MATHA

Arndt Benecke, CNRS

"J'ai eu le plaisir d'accueillir dans la région Nord-Pas de Calais l'exposition Les Déchiffreurs qui présente des photographies de Jean-François Dars.

Dix sites différents de notre région ont été choisis pour accueillir Les Déchiffreurs : la Salle des Pas Perdus à la gare de Jeumont, la Salle du Conseil d'Administration au Collège de Wazemmes à Lille, la Bibliothèque Universitaire à l'Université du Littoral de Calais, une salle de cours à l'Université de Valenciennes, la Bibliothèque du Lycée d'Excellence de Douai, le hall de l'entrée de la Bibliothèque de l'Université d'Artois de Lens, l'Auditorium du Collège Mme de Sévigné de Roubaix, la Salle d'Exposition du Collège le Frison de Cassel, la salle polyvalente du Lycée d'Excellence d'Armentières et l'Université Lille 1 à l'Espace Culture de Villeneuve d'Ascq.

Ceci a permis de toucher un public très large, y compris le public belge, grâce à la position frontalière de notre région.

Ce choix très varié a permis d'interpeller un public très hétérogène, susciter un vif intérêt des visiteurs pour la recherche en mathématique et en physique théorique - grâce aussi à un cycle de conférences mis en place sur chaque site - et engendrer d'autres initiatives hautement louables dans les collèges et les lycées où l'exposition a été accueillie."

Valerio Vassallo

Maître de Conférences en mathématiques, Université Lille 1, mathématicien en résidence à la Cité des Géométries, Gare numérique de Jeumont



Conférence d'Annick Lesne, lycée Benjamin Franklin, Orléans